



H6 SERIES



1435 Three-sided Trim Kit

Use with Valor 1400 Models only

Installation Instructions



DANGER



HOT GLASS WILL CAUSE BURNS.

DO NOT TOUCH GLASS UNTIL COOLED.

NEVER ALLOW CHILDREN TO TOUCH GLASS.

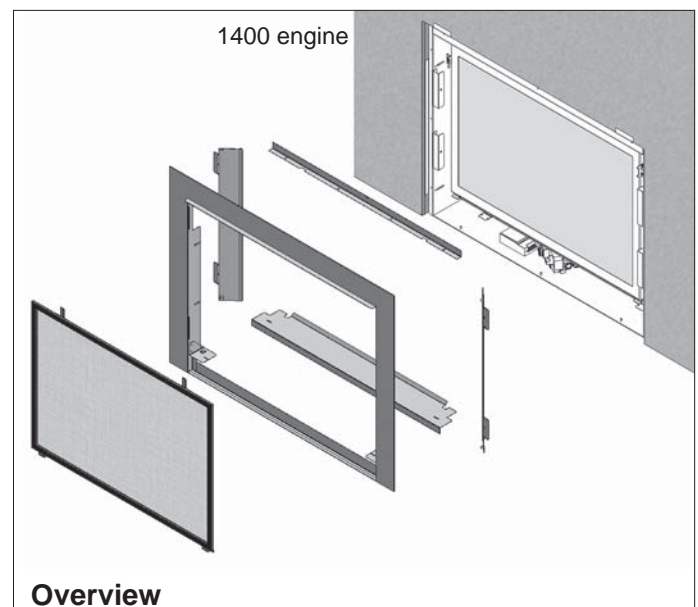
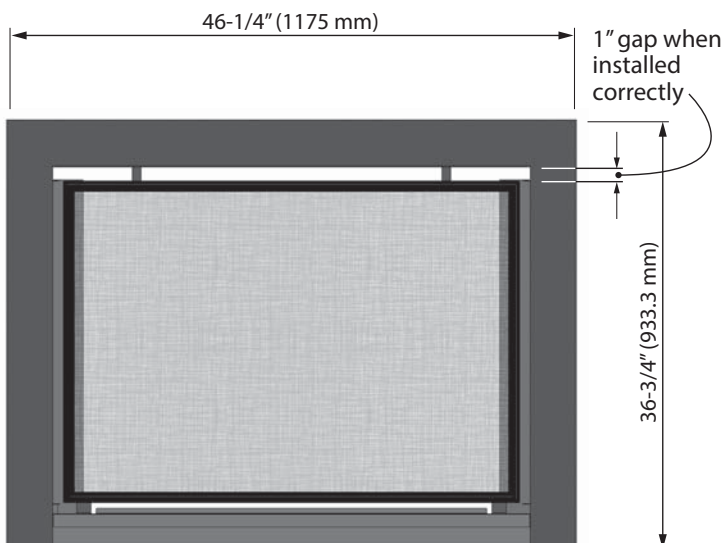
A barrier designed to reduce the risk of burns from the hot viewing glass is provided with this appliance and shall be installed for the protection of children and other at-risk individuals.

INSTALLER
Leave this manual with the appliance.

CONSUMER
Retain this manual for future reference.

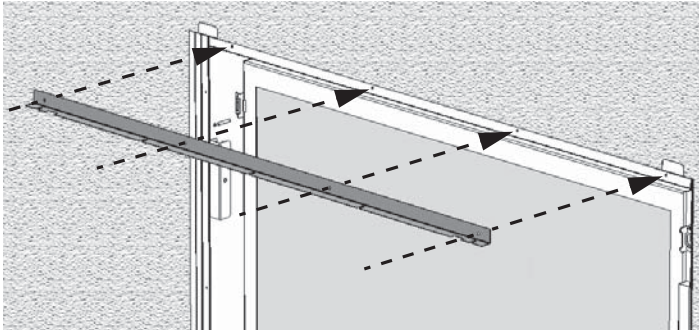
The 1435 trim is intended to be used on Valor heaters models 1400. Mounting of the 1435 does not affect clearances or other specifications listed in the heater installation manuals—see installation manual supplied with the heater for more information.

Note: Mounting of this trim allows for non-combustible material up to 3/4" (19 mm) thick installed over top of the required 1/2" (13 mm) cement board. For thicker finishes, refer to appliance manual.

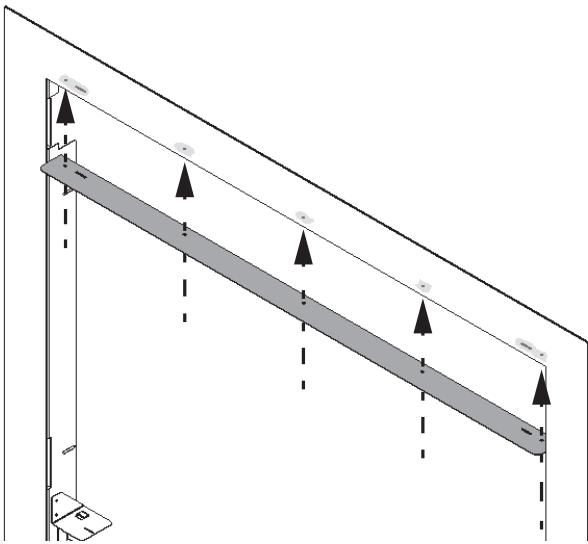


Installation

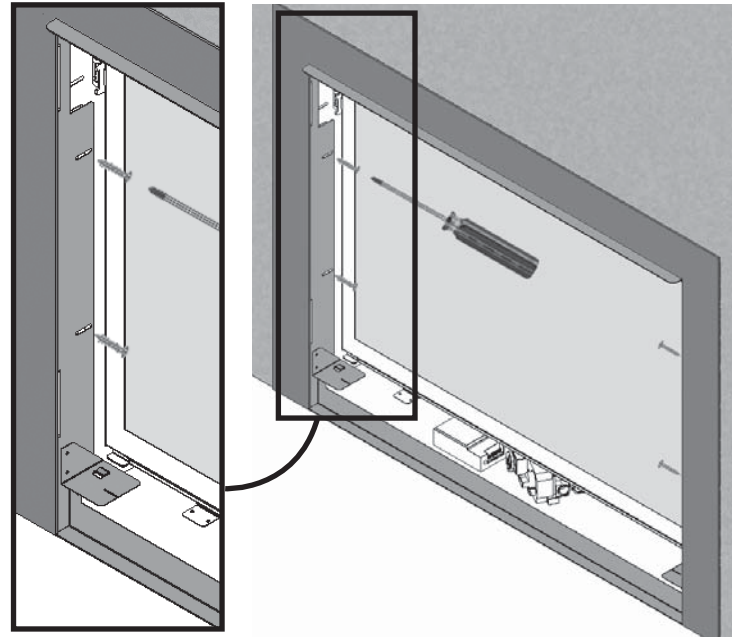
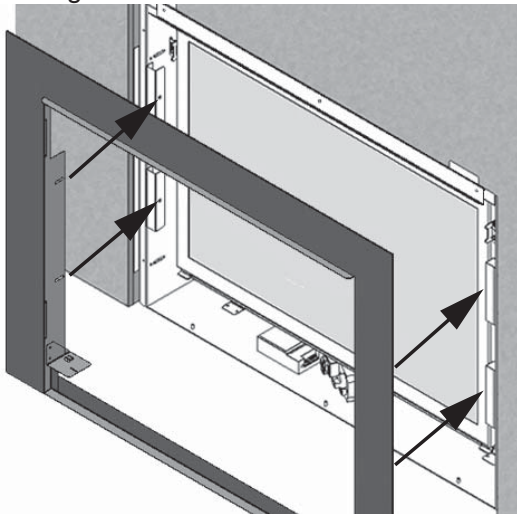
1. On completion of fireplace installation, screw the linerbox bracket to top face of firebox with 4 screws.



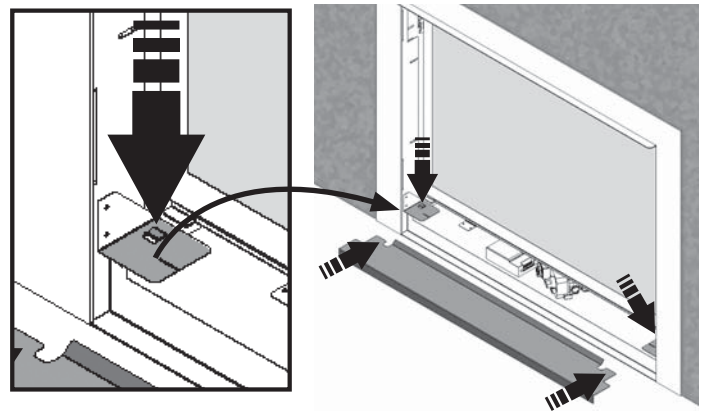
2. Assemble the heatshield to the underside of the top part of the steel front panel with 5 screws.



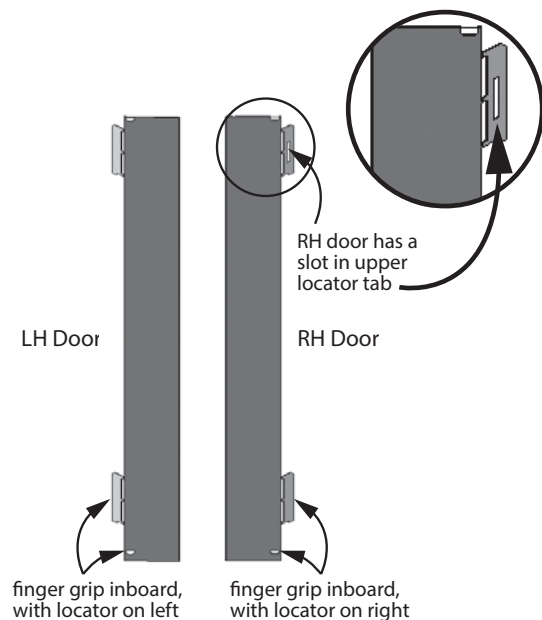
3. Carefully position and secure steel front panel with 4 low profile screws to 4 firebox mounting brackets. Before tightening, hold panel up against wall finish then tighten.



4. Slide the removable panel in the clip on the horizontal supports on each side and push it in until flush with the front trim.



5. Identify left hand door from right using diagram below.

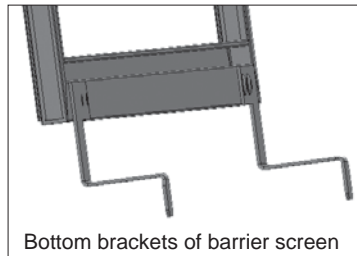


- Position LH door to left side of front panel, identify door slots top and bottom just behind front panel and slide door locator in position.



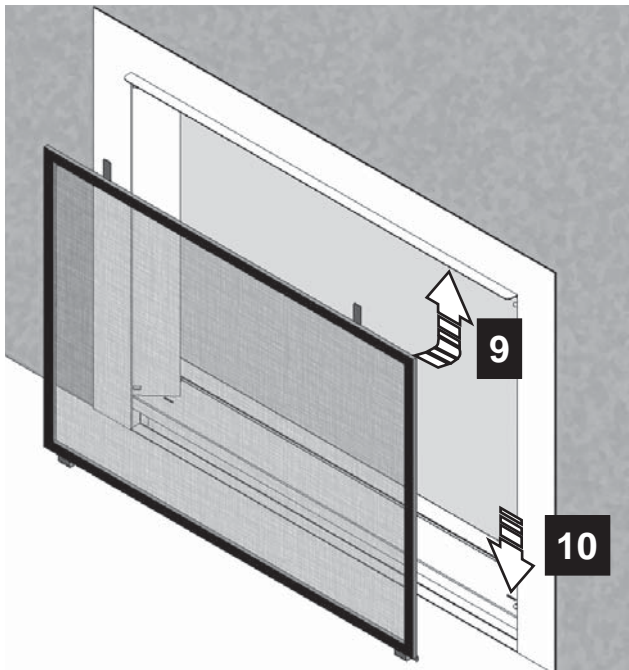
- Repeat for other door.

- Identify barrier screen's top from bottom as indicated.



- Locate screen's top brackets into slots on convection baffle; the slots are visible from the baffle's underside.

- Holding the screen up, locate and drop bottom brackets into slots of the removable panel, ensuring the screen is secure and seated all the way down into the bottom slots. There should be a 1" gap between the top of the barrier screen and the trim.



Maintenance

! WARNING

DO NOT TOUCH THE BARRIER SCREEN OR FIREPLACE WHILE THEY ARE HOT! Let the fireplace cool first before cleaning it.

FOR SAFETY PURPOSE, ensure the barrier screen is re-installed on the fireplace front after maintenance if it has been removed.

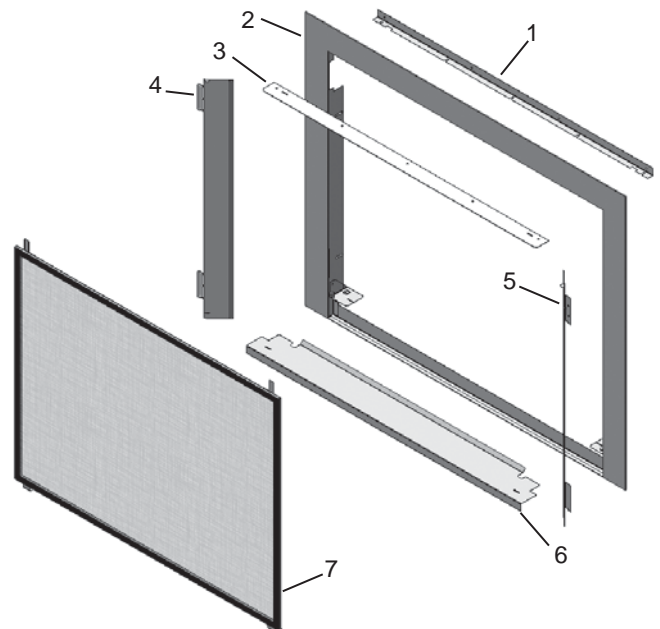
To clean the trim, use mild soap and water. To clean the screen, dust it with a soft brush.

To clean the window and ceramics inside the firebox, consult the *Owner's Information* section of the *Installation and Owner's Manual* supplied with the fireplace.

DO NOT CLEAN THE GLASS WINDOW WITH AMMONIA!

Repair Parts List

Code	Description	Part Number
1	Linerbox bracket	4004863
2	Base trim assembly	4004862AZ
3	Heatshield	4004530AZ
4	LH door assembly	4004535AZ
5	RH door assembly	4004536AZ
6	Removable panel	4004533AZ
7	Barrier screen assy	4004587
not shown	#8 x 1/2 s/t screws black (5)	4004560
	#8 x 3/8 ph black screws (4)	100A757



Because our policy is one of constant development and improvement, details may vary slightly from those given in this publication.

Designed and Manufactured by / for
Miles Industries Ltd.

190 – 2255 Dollarton Highway, North Vancouver, B.C., CANADA V7H 3B1
Tel. 604-984-3496 Fax 604-984-0246

www.valorfireplaces.com

Bordure à trois côtés 1435

Utilisez avec les foyers Valor 1400 seulement

Directives d'installation

DANGER

VITRE CHAUDE - RISQUE DE BRÛLURES.

NE TOUCHEZ PAS UNE VITRE NON REFROIDIE.

NE LAISSEZ JAMAIS UN ENFANT TOUCHER LA VITRE.

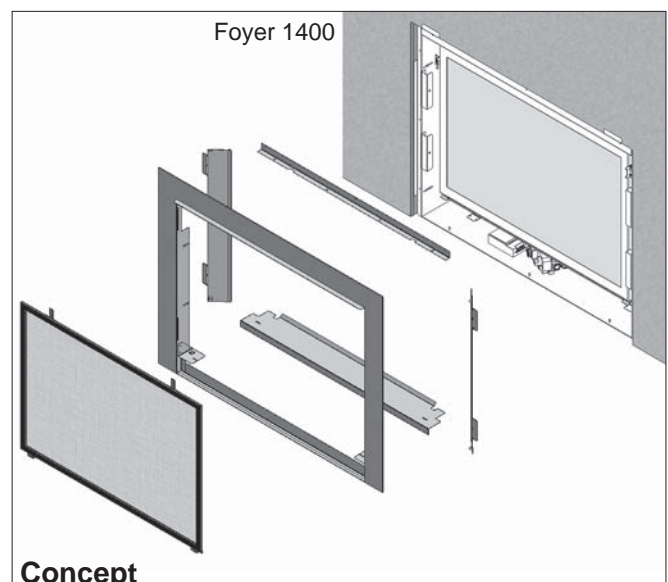
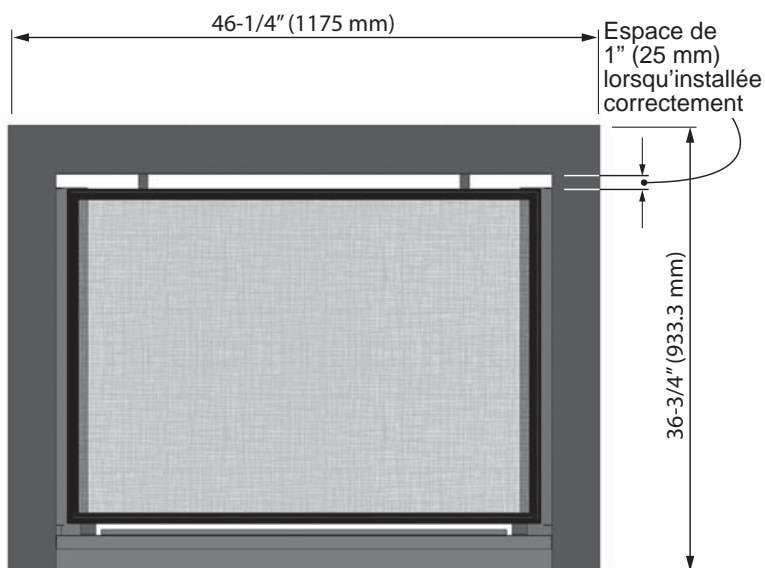
L'écran pare-étincelles fourni avec ce foyer réduit le risque de brûlure en cas de contact accidentel avec la vitre chaude et doit être installé pour la protection des enfants et des personnes à risques.

INSTALLATEUR
Laissez cette notice avec l'appareil

CONSOMMATEUR
Conservez cette notice pour consultation ultérieure

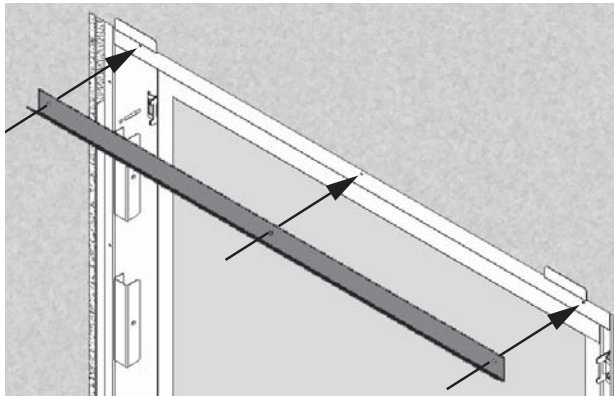
La Bordure à trois côtés 1435 est conçue pour être installée sur les foyers Valor 1400. L'installation de la 1435 n'affecte pas les dégagements et autres spécifications indiquées dans le guide d'installation du foyer—consultez le guide d'installation fourni avec le foyer pour plus d'information.

Note : L'installation de cette bordure permet un fini incombustible jusqu'à 3/4 po (19 mm) d'épaisseur par-dessus le 1/2 po (13 mm) exigé sur le panneau de béton. Pour un fini plus épais, consultez le guide d'installation du foyer.

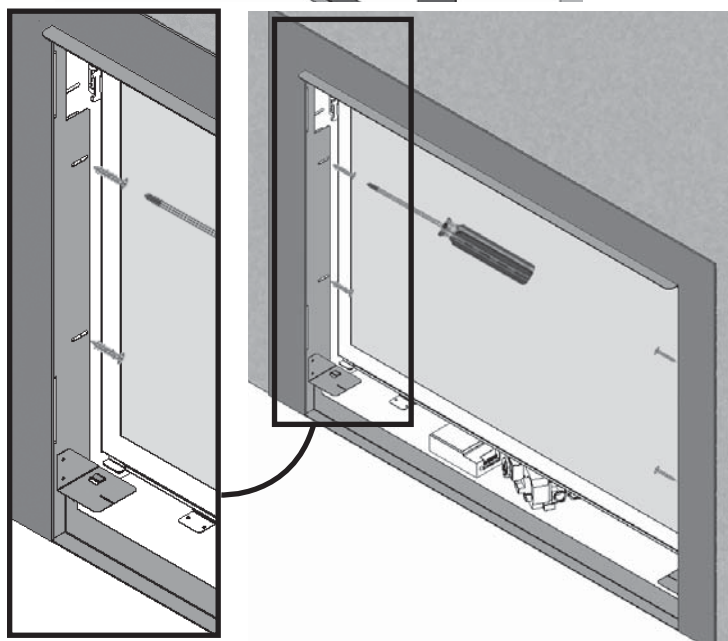
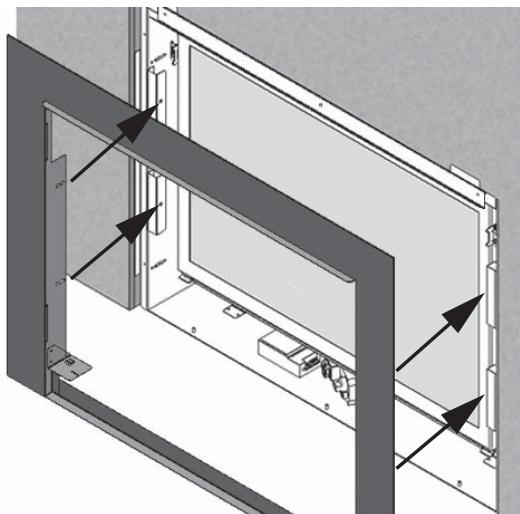


Installation

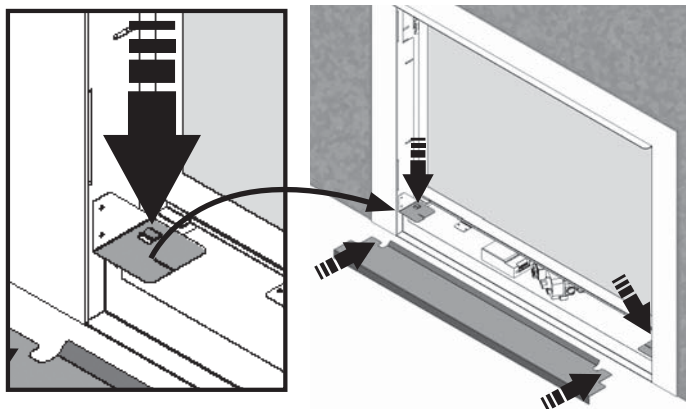
1. Une fois le foyer installé, fixez le support de caisse à la face de la caisse avec 3 vis.



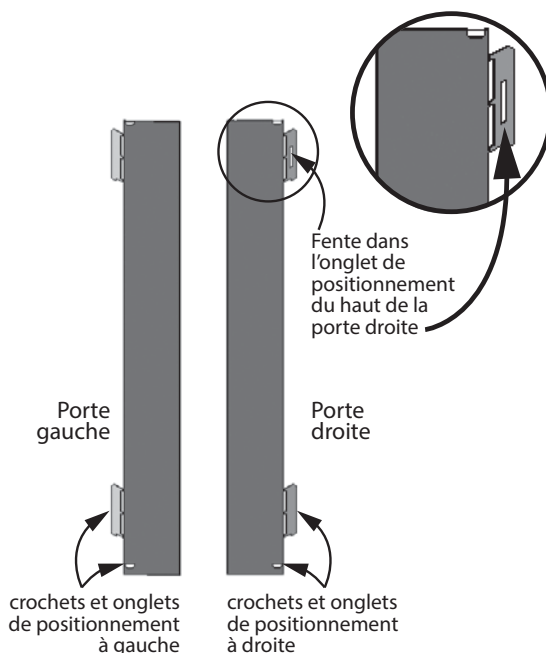
2. Enchâsssez la bordure dans l'ouverture de la caisse du foyer en plaçant ses supports des côtés contre les 4 supports de montage de la caisse. Fixez sommairement la bordure avec 4 vis à profile bas. Ajustez la position de la bordure contre la finition du mur et serrez les vis.



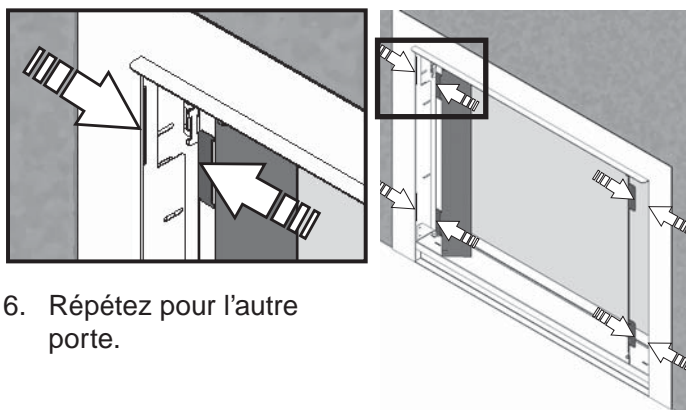
3. Insérez le panneau amovible sous les attaches des supports horizontaux des côtés et poussez le panneau jusqu'à ce qu'il soit égal à la surface de la bordure.



4. Identifiez la porte gauche de la porte droite à l'aide du schéma ci-dessous.

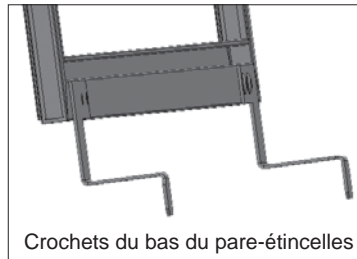


5. Installez la porte gauche en insérant ses onglets de positionnement dans les fentes situées juste derrière le façade de la bordure tel qu'indiqué.

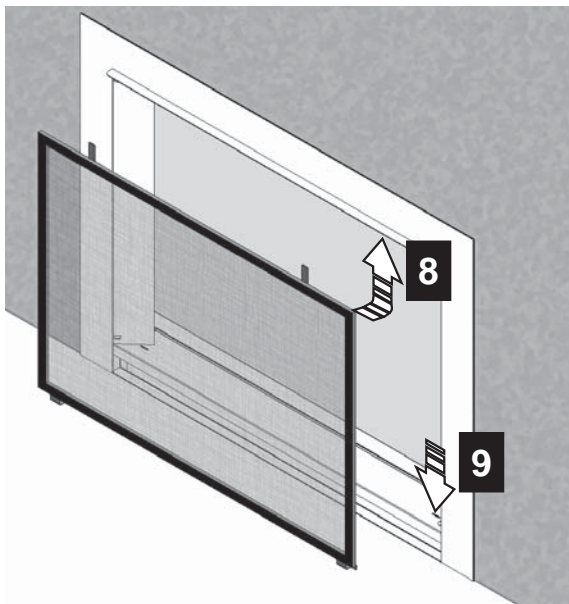


6. Répétez pour l'autre porte.

7. Identifiez le haut et le bas de l'écran pare-étincelles tel qu'indiqué.



8. Placez les crochets du haut du pare-étincelles dans les fentes prévues à cet effet dans le déflecteur de convection; les fentes sont visibles en regardant par en-dessous.
9. Poussez et tenez le pare-étincelles vers le haut et placez les crochets du bas dans les fentes du panneau amovible; relâchez le pare-étincelles et assurez-vous que les crochets aillent jusqu'au des fentes du bas. Il devrait y avoir un espace de 1 pouce (25 mm) entre le haut du pare-étincelles et le déflecteur de convection de la bordure.



Liste de pièces

Code	Description	N° de pièce
1	Support de caisse	4004863
2	Bordure	4004862AZ
3	Défecteur de chaleur	4004530AZ
4	Porte gauche	4004535AZ
5	Porte droite	4004536AZ
6	Panneau amovible	4004533AZ
7	Écran pare-étincelles	4004587
pas montré	Vis noires #8 x 1/2 s/t (5)	4004560
	Vis noires sans tête #8 x 3/8 (4)	100A757

Entretien

⚠ AVERTISSEMENT

NE TOUCHEZ PAS L'ÉCRAN PARE-ÉTINCELLES OU LE FOYER LORSQU'ILS SONT CHAUDS!

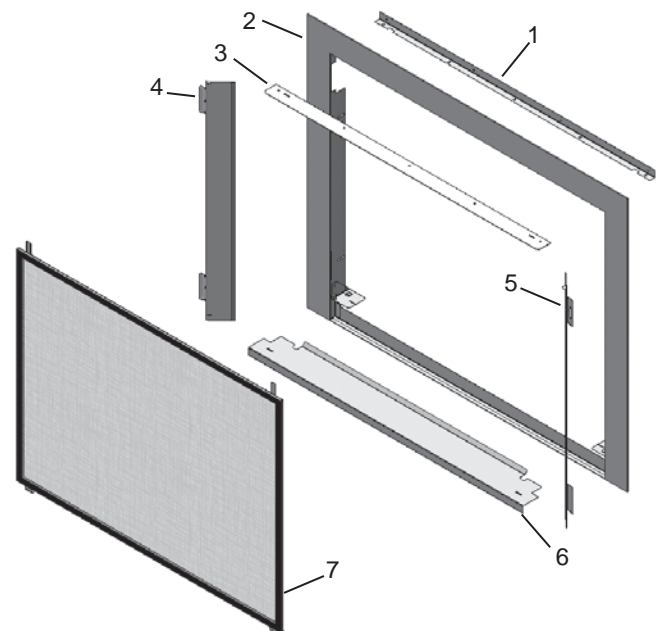
Laissez le foyer refroidir avant de le nettoyer.

POUR DES RAISONS DE SÉCURITÉ, assurez-vous que l'écran pare-étincelles est réinstallé sur la bordure après l'entretien s'il a été enlevé.

Pour nettoyer la bordure, utilisez une solution d'eau et de savon doux. Époussetez l'écran pare-étincelles à l'aide d'une brosse à poils doux.

Pour nettoyer la fenêtre et l'intérieur de la boîte de foyer, consultez la section *Information à l'intention du consommateur* dans le *Guide de l'installation et du consommateur* fourni avec le foyer.

NE NETTOYEZ PAS LA VITRE DE LA FENÊTRE AVEC UN PRODUIT À BASE D'AMMONIAQUE!



Parce que nous favorisons une politique de développement continu, certains détails de la présente publication peuvent varier.

Conçue et fabriquée par / pour **Miles Industries Ltd.**

190 – 2255 Dollarton Highway, North Vancouver, BC, CANADA V7H 3B1

Tél. 604-984-3496 Téléc. 604-984-0246

www.foyervalor.com